

# Les reliques de sainte Ide, mère de Godefroid de Bouillon

---

Horst van Cuyck (†) and Véronique Lambert

*Née à Bouillon (Belgique)  
vers 1035*

*Fille de Godefroid II le  
Barbu (+1069), duc de  
Haute-Lorraine*



*Le château de Bouillon (entrée)*





*Plaque commémorative à l'entrée du château de Bouillon. Elle fait référence à la naissance d'Ide.*





*Château de Bouillon: statue de Sainte Ide dans la salle Godefroid de Bouillon*





*En 1049, Ide épousa Eustache II, Comte de Boulogne (1047-1087)  
Le comte Eustache II tient un étendard dans sa main. Tapisserie de Bayeux,  
XIe siècle.*





Enfants (1)

*Eustache III*

*Comte de Boulogne et de  
Lens (1087-1125)*



Enfants (2)

*Godefroid de Bouillon*

« princeps » de Jérusalem  
(1099)





Enfants (3)

*Baudouin*

*Roi de Jérusalem (1100)*



## Enfants (4)

### **Ide**

- *Epousa Herman van Malsen, comte de Teisterbant*
- *Mère fondatrice de la famille van Cuyck*





# Femme remarquable

- *Rôle important dans l'administration des territoires appartenant à la dynastie boulonnaise*
- *Diplomate*
- *Cinq territoires en Angleterre*
- *Impressionnant réseau d'institutions religieuses*
- *Nombreuses donations, fondations et restaurations*



*Ide mourut le 13 avril 1113 en l'abbaye de La Capelle, fondée par elle-même.  
Paysage : rue des Cappes à Les Attaques, l'endroit où se trouvait l'abbaye de  
La Capelle.*





*Sa dépouille fut transportée  
à Le Wast pour être  
enterrée dans l'église,  
conformément à ses  
dernières volontés.*



*Le Wast (derrière l'autel)*



## Sainte Ide

- *Miracles pendant sa vie*
- *Après sa mort, les miracles se multiplièrent*
- *Quelques années après sa mort, le tombeau d'Ide fut ouvert en présence d'une foule de pèlerins, venus de partout pour assister à l'événement. Son corps fut découvert intact et ses vêtements apparaissaient comme neufs. Une odeur agréable se dégageait du tombeau, signe de sainteté par excellence.*



## Culte

- *Culte local*
- *Le prieuré de Le Wast perdit de son importance*
- *A une certaine époque, l'église étant partiellement ruinée, on construisit une petite chapelle tout près de l'église afin d'abriter les reliques de la sainte.*
- *1692: Un cordelier trouva la chapelle à Le Wast dans un état abominable et il s'en plaignit en public. Ses plaintes parvinrent aux oreilles de Mère Mectilde du Saint-Sacrement, prieure des Bénédictines de l'Adoration perpétuelle du Saint-Sacrement à Paris et originaire de Lorraine, et celle-ci entama les démarches pour faire enlever les reliques. Elle sollicita Marguerite de Lorraine (1615-1672), duchesse d'Orléans, pour lui apporter de l'aide. Elle parvint à convaincre Monseigneur François Perrochel, évêque de Boulogne (1643-1675), d'organiser la translation des reliques.*

*Mère Mectilde du Saint-  
Sacrement, prieure des  
Bénédictines de l'Adoration  
perpétuelle du Saint-  
Sacrement à Paris et  
originaire de Lorraine*



*Marguerite de Lorraine  
(1615-1672), duchesse  
d'Orléans, veuve de Gaston  
d'Orléans (1608-1660),  
oncle du roi Louis XIV  
(1664-1715)*





*Mgr François Perrochel,  
évêque de Boulogne  
(1643-1675)*

*Tombeau ouvert le 28  
septembre 1669*

*Ossements transportés  
d'abord à Boulogne et puis  
à Paris*

*Mis dans une châsse*



FRANÇOIS PERROCHEL  
ÉVÊQUE DE BOULOGNE (1643-1682)

*Le 13 octobre 1670,  
Monseigneur Paul Philippe  
Hardouin de Beaumont de  
Péréfixe, archevêque de  
Paris (1664-1671)  
authentifia les reliques et  
donna permission aux  
religieuses d'exposer les  
reliques en public*





- *Révolution française: Les Bénédictines sont forcées d'abandonner leur monastère à Paris*
- *1805: attestation de l'authenticité des reliques par le vicaire général de l'archévêché de Paris*
- *1807: Mère Sainte Ide, ancienne Bénédictine de Paris, rejointe les Religieuses Bénédictines du Saint-Sacrement à Bayeux*
- *Les reliques sont envoyées à Bayeux*

*Abbaye des Bénédictines à Bayeux.*





- *La châsse fut placée dans la chapelle sur la porte du confessionnal et de la sacristie.*
- *Dans la châsse se trouva non seulement la boîte contenant les ossements de sainte Ide avec l'authentique, mais aussi une boîte contenant les reliques des autres saints.*
- *L'authenticité des reliques de sainte Ide fut attestée le 9 juin 1808 par Monseigneur Charles Brault, évêque de Bayeux.*

*24 janvier 1859: ouverture  
de la châsse*

*Monseigneur Charles-  
Nicolas-Pierre Didiot,  
évêque de Bayeux  
(1856-1866)*

*Mère Saint- Stanislas  
Kostka*



- 22 mai 1899
- Ouverte à la demande de l'évêque d'Arras
- Dans la présence de Monseigneur Hamette, évêque de Bayeux
- « les saints Ossements apparaissent comme en 1859 dans un état de conservation remarquable »
- Le fragment le plus gros, celui de l'humérus droit, fut mis dans une cassette particulière.
- Un petit fragment du crâne fut donné à l'évêque de Bayeux.





*Les sœurs bénédictines de Bayeux*



*La châsse offerte par la  
duchesse d'Orléans:  
construite vers 1670*

*Objet classé depuis 1978*









*Inspection de l'intérieur de la châsse (2014)*



*Outre la châsse dans l'église des Bénédictines de Bayeux, ils existent plusieurs reliquaires de sainte Ide. Quelques-uns ont disparu ou furent détruits au cours des siècles.*

*Une relique de sainte Ide fut renfermée dans la pierre sacrée de l'autel intérieur le 21 mars 1895, à l'occasion de la consécration de la chapelle du monastère et des deux autels.*





- *L'inventaire d'objets du monastère fait aussi mention d'une « Statue de Sainte Ide – sous la tribune – ex-voto d'une comtesse belge en reconnaissance de la guérison miraculeuse de son mari. Petit médaillon relique dans le socle »*

*Statue de Sainte-Ide, parmi d'autres saints, dans le jardin du couvent  
bénédictin de Bayeux.*



*Boulogne-sur-Mer*  
*Autel sous le dôme de la*  
*basilique avec relique de*  
*sainte Ide (1899)*





*Boulogne-sur-Mer  
Autel sous le dôme de la  
basilique avec relique de  
sainte Ide. Nouvelle statue  
(1913)*

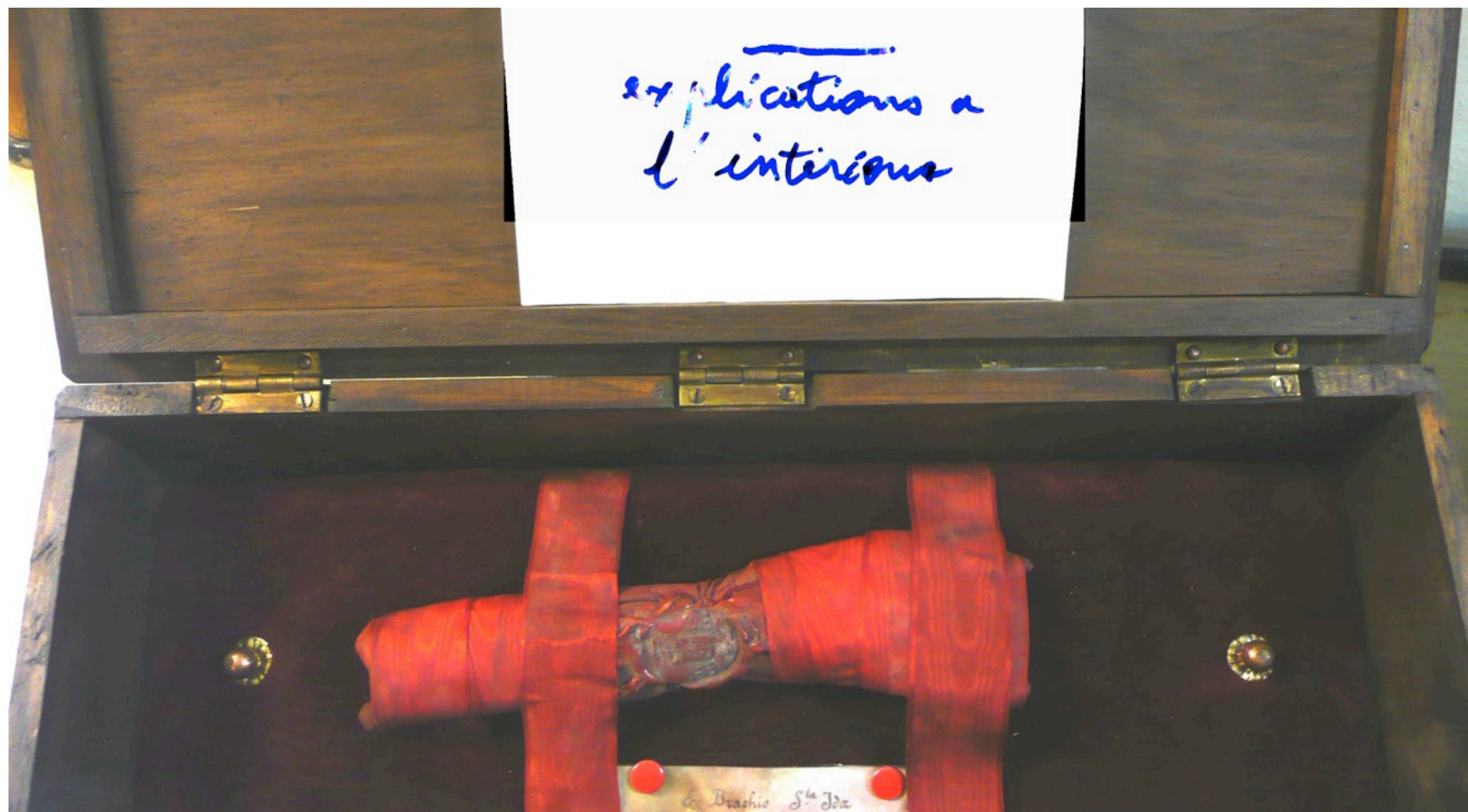


*Boulogne-sur-Mer  
Autel sous le dôme de la  
basilique avec relique de  
sainte Ide (2015)*





*Boulogne-syr-Mer: Rélique de Sainte Ide, actuellement conservée dans la sacristie.*





*« un professeur de Bayeux  
a offert à Mgr Williez une  
autre relique de sainte Ide.  
Sa Grandeur l'a donnée au  
monastère de la Visitation  
de Boulogne-sur-Mer.  
Depuis lors, les Religieuses  
de la Visitation ont détaché  
quelques parcelles qu'elles  
ont données à plusieurs  
ecclésiastiques de  
Boulogne. »*

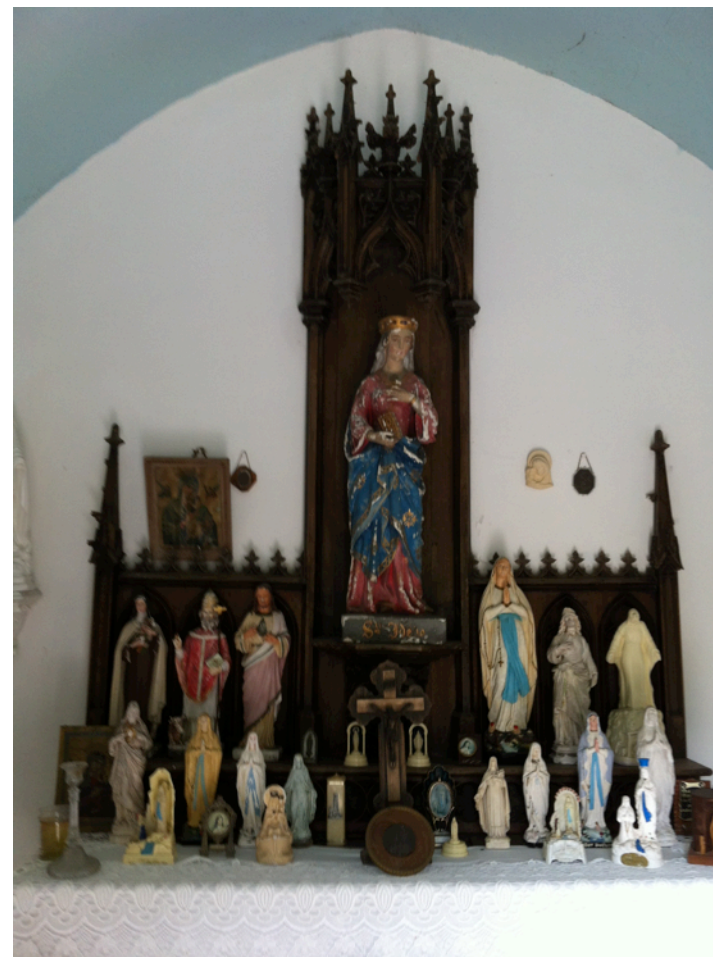


- *En 1669, lors de la translation des ossements à Paris, une côte fut reportée à Le Wast « et placée derrière le haut du grand Autel de St. Michel, dans une chasse d'ébène enrichie de rainseaux d'argent, que Madame la Duchesse Douairière d'Orléans leur envoya »*
- *Durant la Révolution française, la relique de Le Wast fut sauvée par une dame du village, comme en témoigne un procès-verbal du 29 septembre 1846. La châsse d'ébène avait été dépouillée des garnitures en argent, mais intacte quant à la relique elle-même, placée sur un petit coussin en soie rouge.*
- *En 1846, le vicaire général d'Arras renouvela le petit coussin, fixa la relique sur le coussin avec un galon d'or fin en dentelle et apposa le sceau de l'évêque d'Arras, ainsi authentifiant la relique.*

*« Le culte de Ste Ide, autrefois si pratiqué au Wast, mais entièrement tombé dans les vingt années précédentes, vient d'être remis en vigueur. Une magnifique chapelle est bâtie à peu près à l'endroit où existait le tombeau de la sainte, et tous les ans des nombreux fidèles viennent en pèlerinage vénérer sa relique, qui consiste en une côte parfaitement bien conservée. L'année dernière à sa fête plus de trois mille fidèles sont venus s'agenouiller au pied de son image, et pendant le cours de l'année, il est rare qu'un jour se passe sans que quelques pèlerins viennent visiter la terre habitée autrefois par Ste. Ide. ... Tous les ans une magnifique procession a lieu à la clôture de la neuvaine de Ste. Ide. Les prêtres des environs y viennent la rehausser par leur présence. Une riche bannière portant l'image de la Sainte avec ses trois fils Godefroy, Eustache, Baudouin, se déploie au gré du vent, la côte de Ste. Ide est aussi portée en triomphe dans un reliquaire qui fait l'admiration de tous les hommes de l'art. » (Le Wast, 1861)*

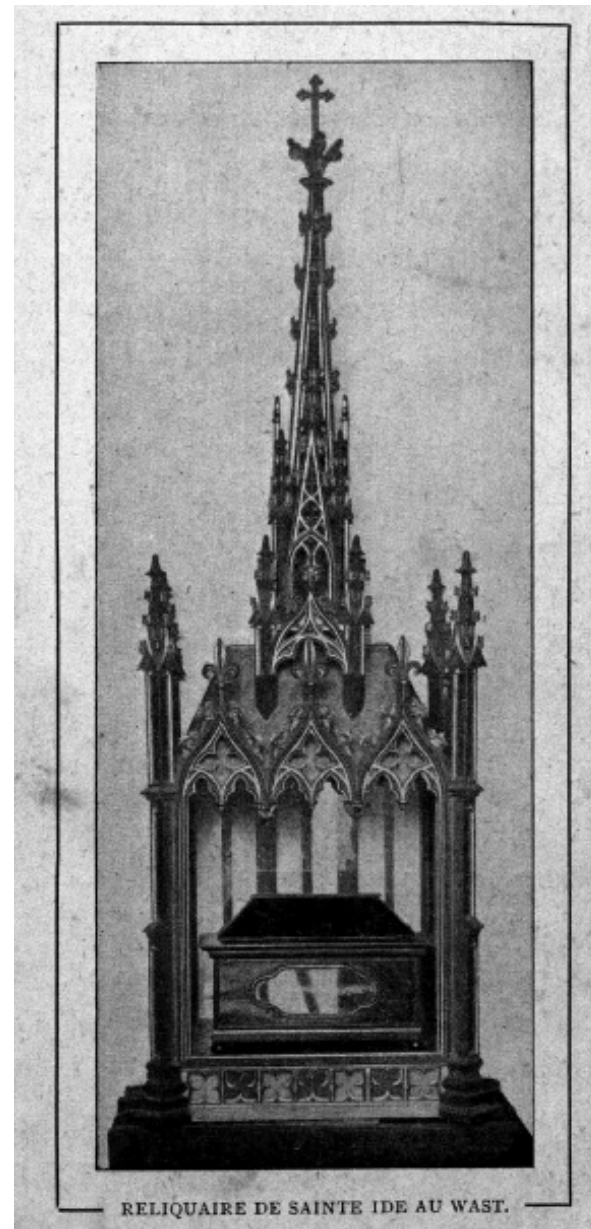


*Chapelle de Sainte Ide à Le Wast*



## *Le Wast*

*La boîte en ébène,  
contenant la relique, fut  
placée dans un grand  
reliquaire, en métal doré,  
en forme de chapelle avec  
tour et croix.*



RELIQUAIRE DE SAINTE IDE AU WAST.

## *Le Wast*

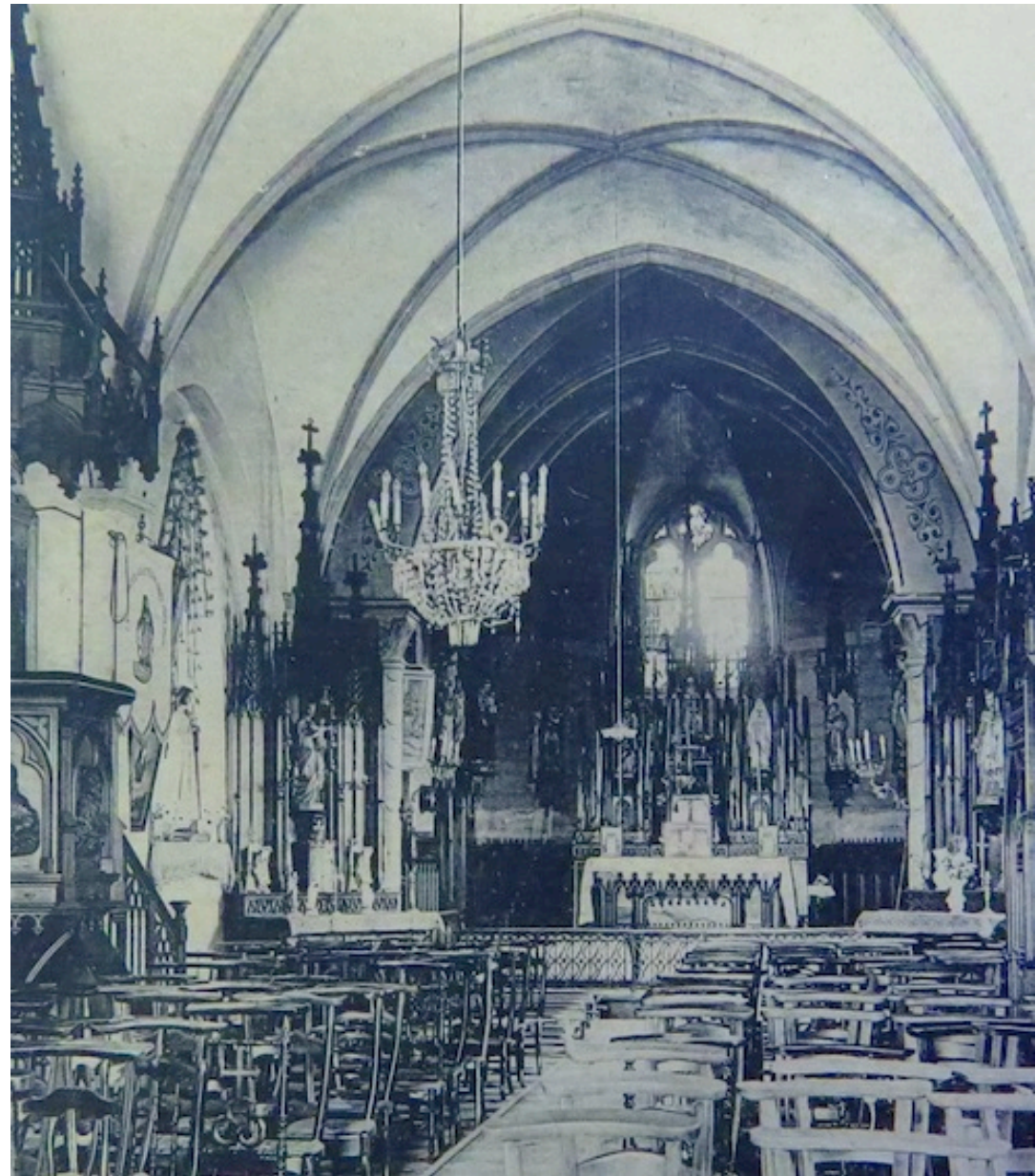
- *La relique fut authentifiée le 31 octobre 1883 par l'évêque d'Arras: il a placé la côte sur un petit coussin rouge et il l'a fixée à l'avant avec un ruban doré, à l'arrière avec son sceau.*
- *En 1923 un gisant de sainte Ide fut placé derrière l'autel. Le gisant se trouve toujours derrière l'autel-maître.*





## *Le Wast*

*En 1892 un autel fut consacré à sainte Ide et une statue lui fut élevée. L'autel de sainte Ide se trouva droite du maître-autel comme on peut le voir sur des photos anciennes.*



## *Le Wast*

*Après la restauration de l'église en 1938, l'autel de sainte Ide avec la statue fut mis dans la nef latérale de droite.*



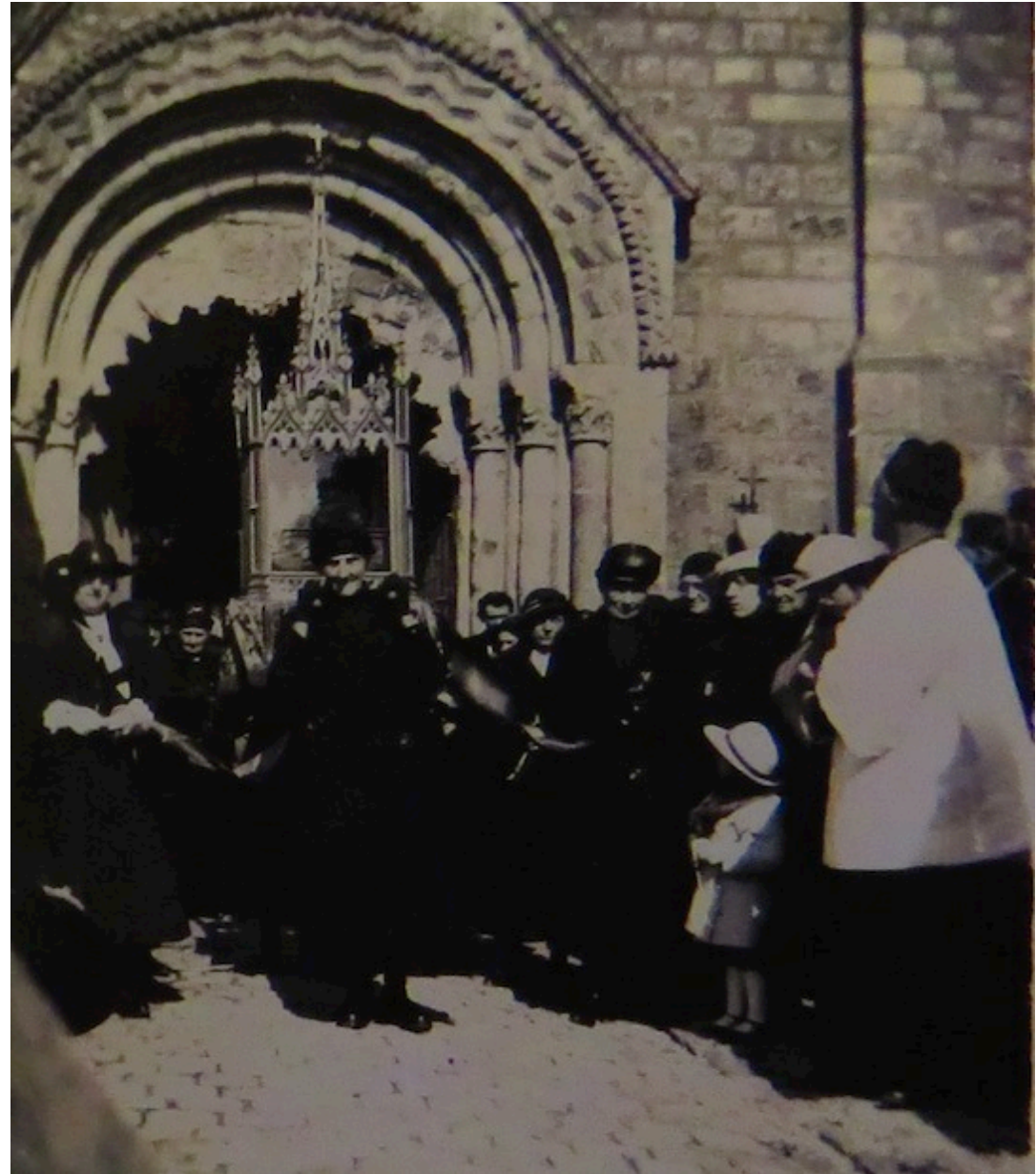


## *Le Wast*





*Le Wast*  
*Procession (1933)*



*Le Wast*  
1938



*Le Wast*  
2015





Le 6 aout 1935 l'abbé Louis Caroux, curé de Le Wast, écrivit à Bayeux disant que sainte Ide avait voulu reposer au Wast, qu'elle devait se trouver mal à l'aise à Bayeux où elle ne devait être qu'à titre provisoire, et qu'il serait temps de la faire revenir au lieu de son élection.

Le Wast le 6 Aout 1935

Ma Révérende Mère,

Vous avez eu l'amabilité de me faire envoyer un spécimen de l'image de St<sup>e</sup> Ide que vous venez de faire éditer. Nous avons ici un stock d'images, dont je vous envoie quelques exemplaires, reproduisant notre bannière de St<sup>e</sup> Ide; ce stock, qui vient de mon prédécesseur, est assez important. Toutefois je recorrais volontiers, au moins à titre d'essai, 200 images de Bayeux (images avec relique). Il y a ici un pèlerinage chaque année le 2<sup>e</sup> dimanche de mai, et c'est surtout ce jour-là que je pourrais en faire vendre.

Je vous remercie d'avoir

*Dans l'église collégiale  
Notre-Dame de Lens se  
trouva une chapelle dédiée  
à sainte Ide, probablement  
déjà fondée en 1425.*

*En 1747, le chapitre de  
Lens obtint quelques  
vertèbres cervicales de  
sainte Ide. La collégiale fut  
détruite à la Révolution.*

*Une lettre du 11 octobre  
1900 de l'abbé Ducatel aux  
Bénédictines de Bayeux fait  
mention d'une statue en  
chêne commandée pour  
l'église Saint-Léger de  
Lens.*





LENS après la Guerre — Église Saint-Léger - Saint-Léger Church





*Malzéville (église  
paroissiale Saint-  
Martin)*

*Il existe une possibilité que  
la relique provienne du  
monastère des Filles du  
Saint-Sacrement de Nancy  
puisque en 1670  
« quelqu'un des ossements »  
y fut transporté.*









**Abbaye Saint Paul de Wisques**



## Abbaye St Paul de Wisques (1895)





**Abbaye Notre Dame de Wisques**



# Abbaye Notre Dame de Wisques (1921)



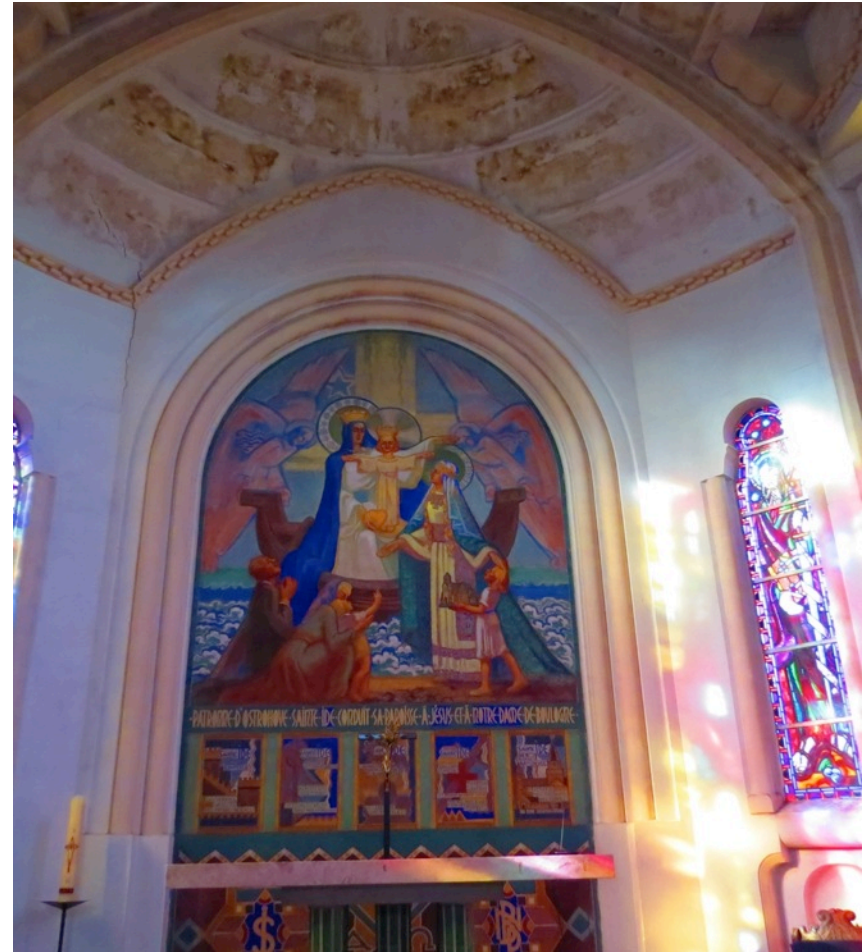


# Eglise sainte Ide Ostrohove (1937)





# Eglise sainte Ide Ostrohove (1937)



## Eglise sainte Ide Ostrohove (1937)





## Eglise sainte Ide Ostrohove (1937)



## Eglise sainte Ide Ostrohove (1937)





## Bouillon (1923)





# Bouillon (église)



# Walchsee











































Horst von  
Gudel

Caroline Gräfin  
v.u.z. Arco-Zinneberg